



GENIO 2

使用手册

EDG465.B
EDG466.S
EDG466.RM



目录

安全注意事项.....	3-4
产品概述.....	5
饮品种类.....	6-7
首次使用.....	8
操作说明.....	9
安全使用建议/经济模式.....	10
清洁.....	11
如果无液体流出.....	12-13
至少每3-4个月清除一次水垢.....	14-15
故障排除.....	16-17

当使用本产品时，应始终遵循基本的安全注意事项，包括以下方面：

1. 阅读所有说明，并始终遵循这些安全说明。
2. 仅将本产品连接至带有接地线的电源插座。电源电压须与铭牌上的具体信息相一致。连接不当将导致保修条款失效，并可能造成危险。
3. 本产品仅供室内使用。本产品及保修条款不适用于以下应用：
 - 商店中的员工厨房区域、办公室和其他工作环境；
 - 农庄；
 - 在酒店、汽车旅馆或其他居住型环境中由客户使用；
 - 住宿及早餐类环境
4. 您的产品仅限在海拔3400米以下的家庭中使用。
5. 若使用不当或未遵循说明操作，制造商概不负责，且保修失效。
6. 我们建议使用专用于 NESCAFÉ® Dolce Gusto® 咖啡机且经过检测的 NESCAFÉ® Dolce Gusto® 胶囊。胶囊为咖啡机量身定制，也同时保证了 NESCAFÉ® Dolce Gusto® 的咖啡品质。一颗或两颗胶囊正好冲泡一杯咖啡，且不能反复使用。
7. 刚用过的胶囊有些烫，切勿用手接触。请使用胶囊托直接丢弃。
8. 始终在平坦、牢固且耐热的表面使用本产品，远离热源或有水喷溅的区域。
9. 为防止火灾、触电或造成人身伤害，请勿将电源线、插头或本产品浸入水或其他液体中。切勿在手湿的情况下触摸电源线。请勿使水箱满溢。
10. 如果发生紧急情况，请立即将插头从电源插座中拔出。
11. 如果在接近儿童的区域使用本产品，则有必要进行密切监视。始终将本产品/电源线/胶囊托放在儿童接触不到的地方。应监管儿童以确保其不会使用本产品进行玩耍。在冲调饮料时，切勿将本产品置于无人看管状态。
12. 本产品不得由身体、感官或精神受损的人员，或者缺乏相关经验和知识的人群使用，除非其已接受其监护人明确培训，或在使用本产品时接受指导以确保其安全。对本产品的操作和使用
- 用不了解或了解程度不够的人员，必须先阅读并完全理解本使用手册的内容，并适当从可负责其安全的人员处寻求操作与使用本产品的附加指导。
13. 除了使用足够高的杯子以外，请勿在没有滴水盘或滴水网的情况下使用本产品。请勿将本产品用于烧开水。
14. 为了维护您的健康，请将干净且适宜饮用的水倒入水箱。
15. 在使用本产品后，请始终移出胶囊，并清洁胶囊托。每天清空并清洁滴水盘和胶囊托。对乳制品过敏的用户：按照清洗程序冲洗胶囊托。
16. 未使用时，请将插头从电源插座中拔出。
17. 在清洗前，请将插头从电源插座中拔出。在安装或卸下部件前，或在清洗本产品前，请将其冷却。切勿在任何液体中打湿或浸泡本产品以进行清洗。切勿使用自来水清洗本产品。切勿使用洗涤剂清洗本产品。仅使用软海绵/刷子清洗本产品。应使用奶瓶刷清洗水箱。
18. 切勿将机器倒置！
19. 如果长期离家或休假等，必须将本产品清空、清洁，并拔掉插头。请在再次使用前按照使用说明“首次使用”指示，冲洗产品内部。
20. 在除垢过程中，请勿关闭本产品。清除水垢后，请冲洗水箱并冲洗本产品，以避免除垢剂的残留。
21. 除正常使用之外的任何操作、清洗和维修，请仅通过德龙售后服务热线来安排人员执行。
22. 在没有足够冷却时间的情况下频繁使用本产品，本产品可能会暂时停止运作并闪红色的指示灯，这是为了保护本产品不会过热。请关闭电源20分钟，使其冷却。
23. 请勿在电源线或插头损坏的情况下操作本产品。如果电源线损坏，为了避免危险，请仅通过德龙售后服务热线来安排维修或更换电线事宜。
24. 使用设备制造商不建议使用的配套附件可能导致火灾、触电或人身伤害。
25. 请勿将电源线挂在桌子或柜台的边缘，或接触热表面或锐边。请勿将电源线悬空（有绊倒的危险）。切勿在手湿的情况下触摸电源线。



安全注意事项

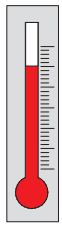
26. 请勿将本产品放置在热气炉、电炉或已加热的烤箱之上或其附近。
27. 要断开连接，请关闭电源按钮，然后从插座中拔出插头。请勿通过拉拽电源线的方式拔出插头。
28. 始终将胶囊托插入萃取头。如果没有插入胶囊托，本产品将无法运行。在指示灯停止闪烁之前，请勿抽出胶囊托。
29. 如果在冲调饮料期间打开固定手柄，则可能出现烫伤。请务必在开关变绿之后（红灯停止闪烁），再推起固定手柄。
30. 在冲调饮料期间，请勿将手指放在出口之下。
31. 请勿触碰萃取端注水器的针头部分。
32. 搬运本产品时请勿使用萃取头作为手提握把。
33. 胶囊托配有永久磁铁。避免将胶囊托靠近可被磁性损坏的设备和物体，例如，信用卡、USB驱动器和其她数据存储设备、录像磁带、带显像管的电视机和计算机显示器、机械表、助听器以及音响。使用起搏器或除纤颤器的病人：请勿通过起搏器或除纤颤器直接抓握胶囊托。
34. 电源线应较短，以减少由于与长电源线相缠绕或被其绊倒所引起的危险。如果在使用过程中做到加倍小心，则可使用长的电源线。
35. 如果电源插座与设备的插头不相匹配，请仅通过德龙售后服务热线来安排专业人员更换。
36. 包装由可回收材料制成。请联系您的当地政府/当局以获取有关回收程序的更多信息。您的设备包含有可重新利用或可回收利用的有价值的材料。
37. 有关如何使用本产品的附加指南，请参阅 www.dolce-gusto.com 上的信息或拨打德龙售后服务热线。



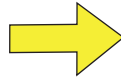
P 最大15 bar/高压泵
 1000毫升
 ~2.7公斤
 5-45 °C / 41-113 °F
 A = 16.5 公分 / B = 29.6 公分 / C = 25.7 公分



饮品种类



热饮



意式浓缩咖啡 (浓烈)



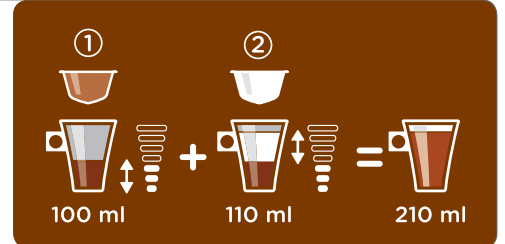
美式浓黑咖啡 (大杯)



卡布奇诺



巧克力牛奶



饮品种类



拿铁玛奇朵

Diagram illustrating the preparation of Latte Macchiato. It shows a box of NESCAFÉ Dolce Gusto LATTE MACCHIATO, two capsules (labeled 1 and 2), and a coffee machine. The final result is a glass of coffee with milk and foam.

① 170 ml
② 50 ml
220 ml

港式奶茶

Diagram illustrating the preparation of Hong Kong Style Milk Tea. It shows a box of NESCAFÉ Dolce Gusto TEA LATTE, two capsules (labeled 1 and 2), and a coffee machine. The final result is a cup of tea with milk.

① 120 ml
② 100 ml
220 ml

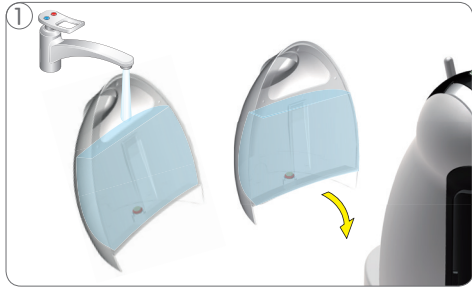
Diagram illustrating the preparation of Cold Drink. It shows a thermometer, a glass of cold drink with ice, and a coffee machine. The final result is a glass of cold drink with ice.

冷饮

冰卡布奇诺

Diagram illustrating the preparation of Ice Cappuccino. It shows a box of NESCAFÉ Dolce Gusto CAPPUCCINO ICE, two capsules (labeled 1 and 2), and a coffee machine. The final result is a glass of coffee with milk and foam on ice.

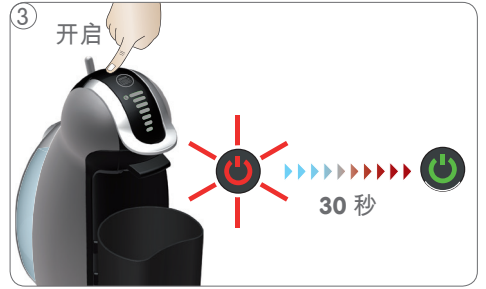
① 135 ml
② 105 ml
240 ml



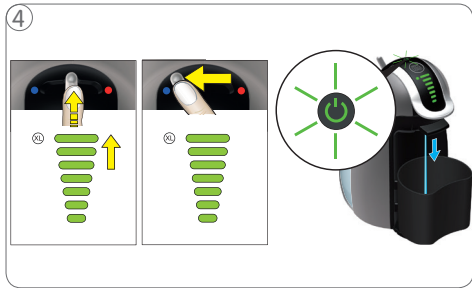
① 首先冲洗水箱。将饮用水倒入水箱中，然后将水箱插入机器。



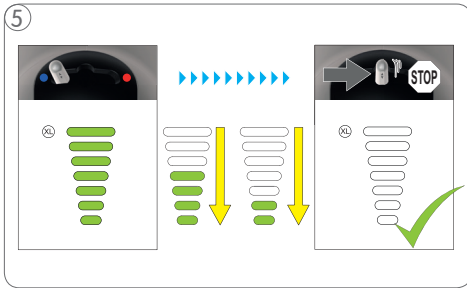
② 打开固定手柄并插入空胶囊托，再合上固定手柄。将胶囊箱放在出水口下方，并紧贴机器内壁。将电源插头连接到电源插座。



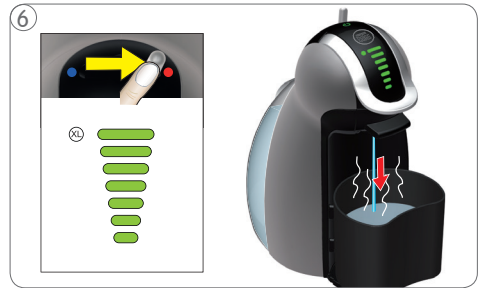
③ 开启机器。当机器预热时，电源按钮会闪烁红色。大约 30 秒钟之后，电源按钮灯会持续显示绿色，机器即已就绪。



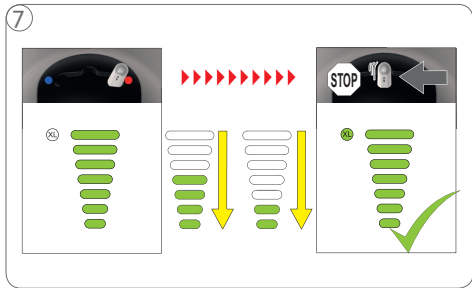
④ 首先使用冷水冲洗：推动操纵杆将水量设为最高，并将操纵杆推至左侧冷水位置。



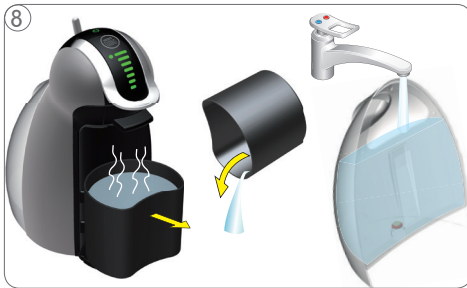
⑤ 机器开始冲洗。水量示意条灯光会逐级变暗，机器自动停止。



⑥ 继续使用热水冲洗：推动操纵杆将水量设为最高，并将操纵杆推至右侧热水位置。



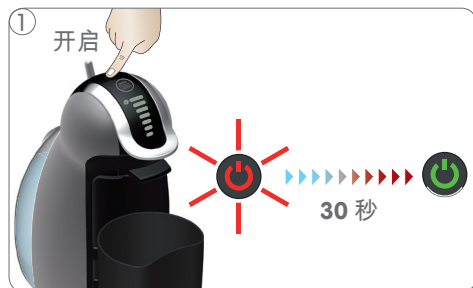
⑦ 机器开始冲洗。水量示意条灯光会逐级变暗，机器自动停止。



⑧ 清空胶囊箱内的水并在水箱中重新注满饮用水。



⑨ 从滴水网上取下保护膜，将滴水网放到滴水盘上方，然后将滴水盘安装在机器下方理想位置。



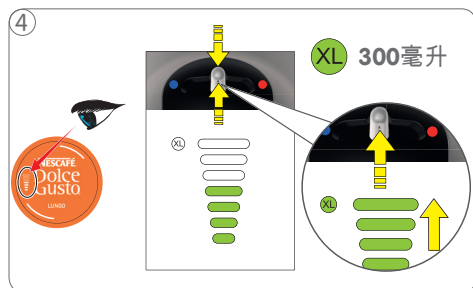
开启机器。当机器预热时，电源按钮会闪烁红色。大约 30 秒钟之后，电源按钮灯会持续显示绿色，机器即已就绪。



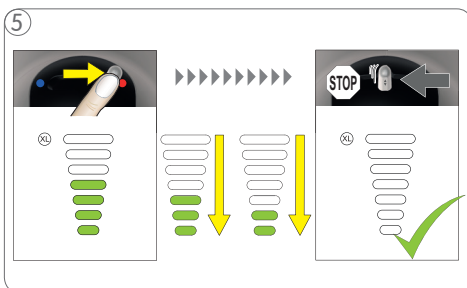
根据所选的饮料调整滴水盘位置（请参阅第 6-7 页）。将杯子放到滴水盘上。



打开固定手柄并取出胶囊托。将胶囊放入胶囊托，并将胶囊托插回到机器。合上固定手柄。



使用操纵杆，按胶囊上显示的条形数调节水量。也可以按您的喜好调节水量多少。特大杯饮料请选择XL。



将操纵杆推至左制作冷饮或者推至右制作热饮，开始冲调饮料。水量示意条的灯光逐级变暗，机器自动停止冲调。如需中途停止冲调饮料，可手动将操纵杆推回至中间位置。



在冲调完成之后，水量示意条会闪烁，电源按钮灯也会闪烁红色约5秒钟。在此期间，请勿打开固定手柄！



从滴水盘上拿走杯子。打开固定手柄。



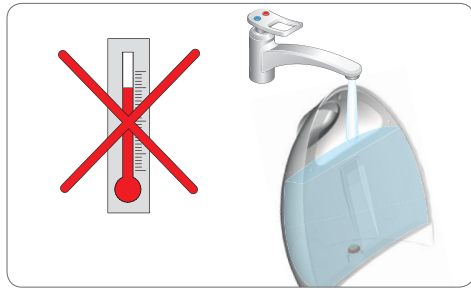
抽出胶囊托并取出用过的胶囊。将用过的胶囊倒入胶囊箱。



用水冲洗胶囊托的上下两面并擦干。将胶囊托插入机器。尽情享受您的饮料吧！



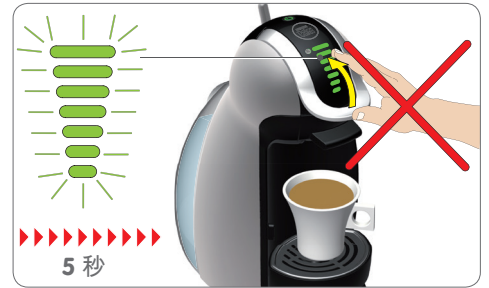
安全使用建议/经济模式



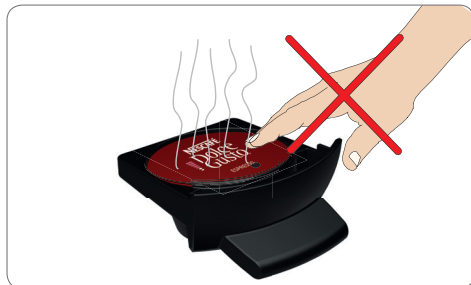
⚠ 切勿将热水加入水箱中！



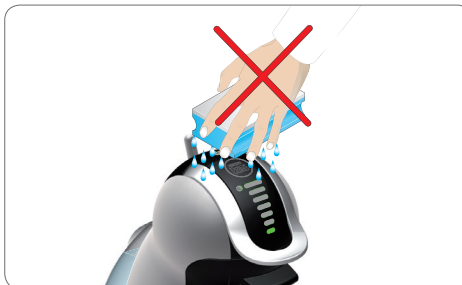
⚠ 切勿在冲调饮料期间打开固定手柄！



⚠ 在冲调完成之后，电源按钮灯会闪烁约 5 秒钟。在此期间，请勿打开固定手柄。



⚠ 在冲调饮料之后，请勿触摸用过的胶囊！表面温度高，有烫伤的危险！



⚠ 切勿用湿海绵清洁机器头部，只可以用清洁软布擦拭。

经济模式



若 5 分钟未使用，机器会自动关闭（经济模式）。如需重新启动，请按电源按钮。



① 用水冲洗滴水盘，并使用刷子进行清洗。



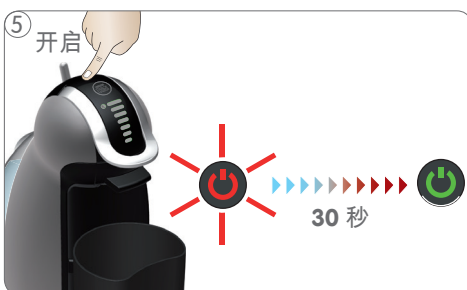
② 用水冲洗胶囊托的上下两面并擦干。您也可以将其放入洗碗机内进行清洗。



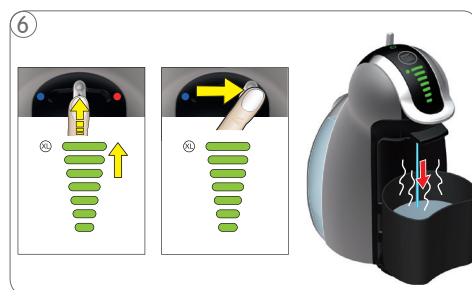
③ 冲洗并清洗水箱。然后在水箱中重新装满饮用水，并将其插回机器。切勿将水箱放入洗碗机进行清洗！



④ 打开固定手柄并插入空胶囊托，再合上固定手柄。将胶囊箱放在出水口下方，并紧贴机器内壁。



⑤ 开启机器。当机器加热时，电源按钮会闪烁红色。大约 30 秒钟之后，电源按钮灯会持续显示绿色，机器即已就绪。



按以下步骤清洗机器：
推动操纵杆将水量调节至最高水位，然后再推至右边（热水），机器开始清洗。水量示意条的灯光逐级变暗。



⑦ 水量示意条的灯光变暗之后，机器自动停止。清空并清洗胶囊箱。

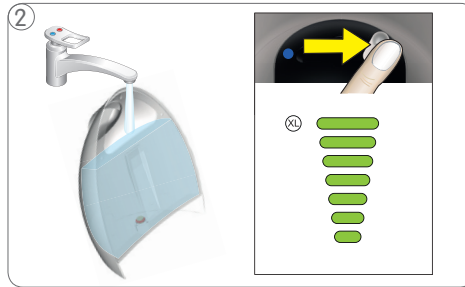


⑧ 将滴水网放到滴水盘上方，并将滴水盘安装在机器下方理想位置。用微湿的软布擦拭机器，然后再用干的软布将其擦干。

如果无液体流出...



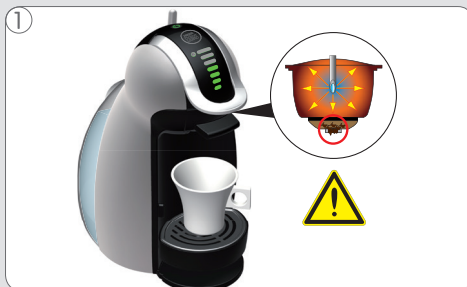
错误症状：在冲调饮料期间中途停止，或尚未开始冲调饮料，水量示意条闪烁，电源按钮红绿交替闪烁。



检查水箱中是否有水：如果没有，请重新装满并再次将操纵杆推至左（冷水）或右（热水）以继续冲调；如果水箱有水，请按照以下所示继续操作：

检查是否可以轻松地抬起固定手柄：否 - 请参阅章节①（以下）/是 - 请参阅章节②（下一页）

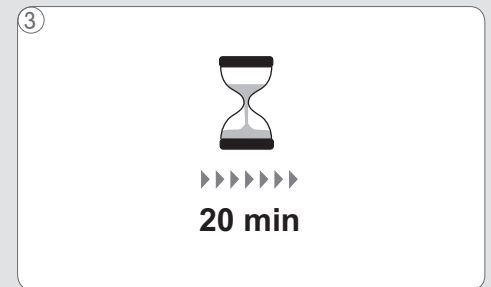
A



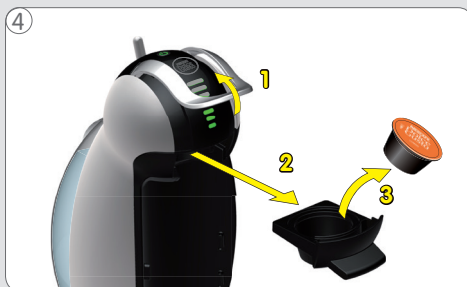
胶囊可能被堵塞并承受压力。



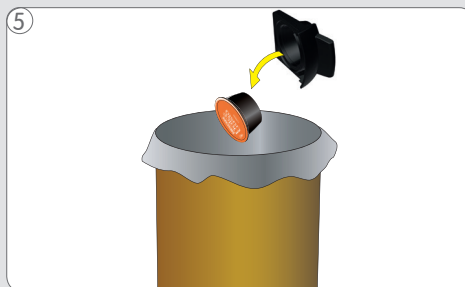
请勿过分用力抬起固定手柄。



等待 20 分钟，压力减少。



请抬起固定手柄并卸下胶囊托。



丢弃胶囊。

如果无液体流出...



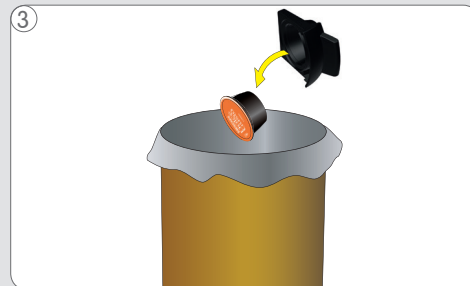
B



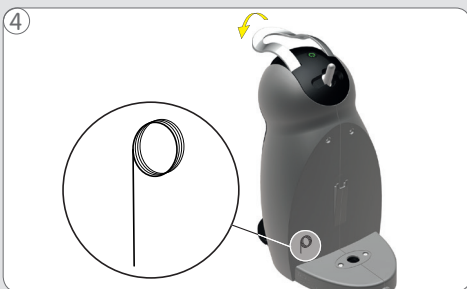
注水器可能被堵塞。



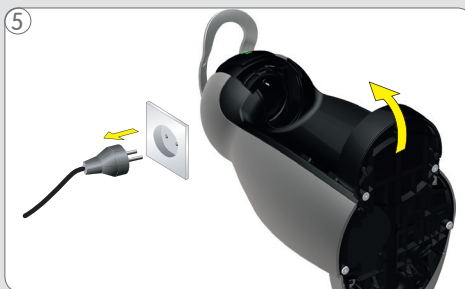
请抬起固定手柄并卸下胶囊托。



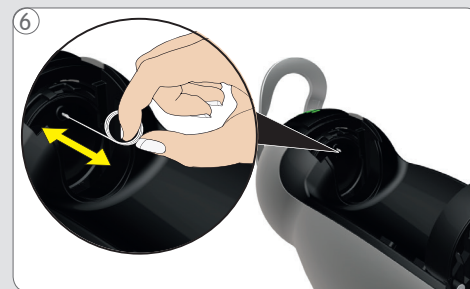
丢弃胶囊。



卸下水箱并取出清洗针。合上固定手柄。



为了更好地触到注水器，请拔掉电源，将机器倾斜。



用清洗针疏通注水器。



至少每3-4个月清除一次水垢



① 如果饮料流出速度比平常慢，温度比平常凉，或电源按钮红色和绿色交替闪烁，则需进行除垢。



② 关闭机器。



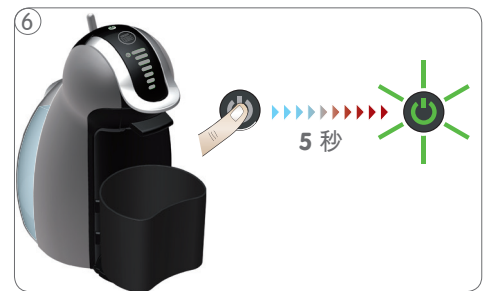
③ 致电德龙售后服务热线，或访问 NESCAFÉ DOLCE GUSTO 网站。



④ 在量杯中將500毫升飲用水和除垢劑相混合。將除垢溶液倒入水箱，並將水箱插入機器。



⑤ 打開固定手柄並檢查膠囊托是否為空。再次合上固定手柄。閉合止動手柄，裝入空的膠囊盒。



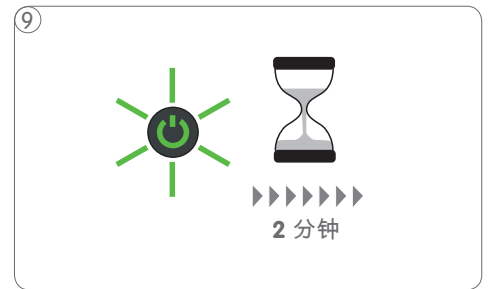
⑥ 至少按住電源按鈕5秒鐘。電源按鈕開始閃爍綠色，機器進入除垢模式。



⑦ 將操作杆推至右釋放熱水。機器除垢開始，用時約2分鐘。期間電源按鈕燈閃爍綠色。



⑧ 等待操作杆自動回到原位，再推至左，用冷水重複上述除垢步驟，結束後操作杆再回到原位。

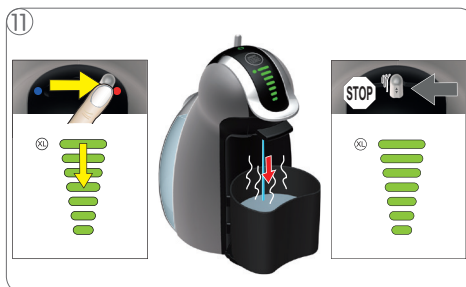


⑨ 為保證除垢效果，讓除垢劑起效，請等待約2分鐘。期間電源按鈕燈閃爍綠色。

至少每3-4个月清除一次水垢



10 清空并清洁胶囊盒。清空容器。彻底冲洗并清洗水箱。在水箱中重新注满饮用水。



11 将操纵杆推至右，进入清洗环节。当操纵杆自动回到原位，清洗停止。操纵杆自动回到原来中间位置。



12 再将操纵杆推至左，继续清洗机器。当操纵杆自动回到原位，清洗即完成。



13 关闭
电源按钮灯持续闪烁红色，等待机器切换回正常使用模式，然后关闭机器。

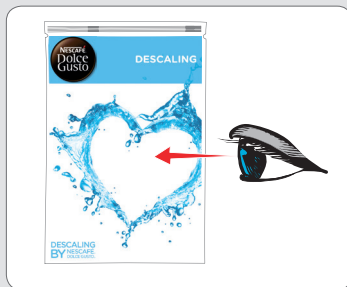


14 清空并清洁胶囊盒。清空容器。彻底冲洗并清洗水箱。在水箱中重新注满饮用水。

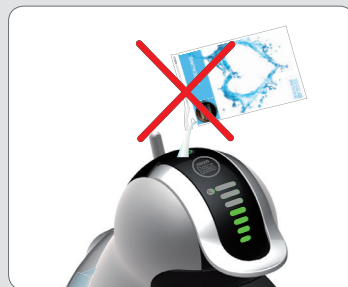


15 将滴水网放到滴水盘上方，并将滴水盘安装在机器下方理想位置。用微湿的软布擦拭机器，然后再用干的软布将其擦干。

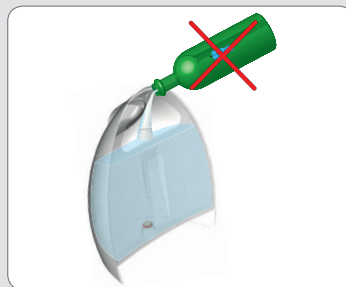
⚠️ 重要提示



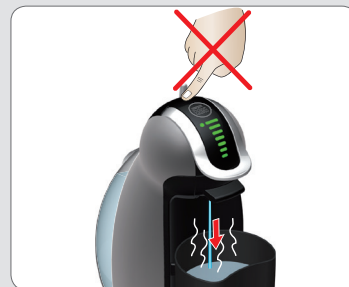
请按照除垢剂的使用说明进行操作。



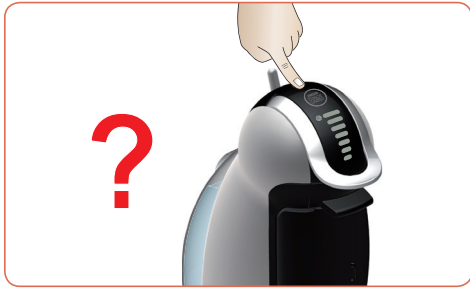
避免机器的任何零件接触除垢剂。



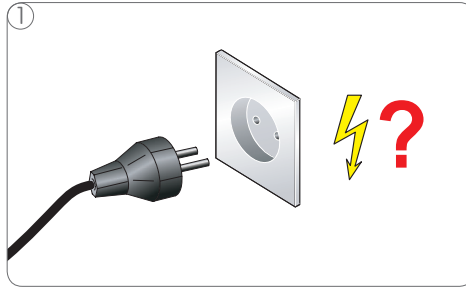
请勿使用醋进行除垢。



请勿在除垢环节期间按压电源按钮。



机器无法开启。



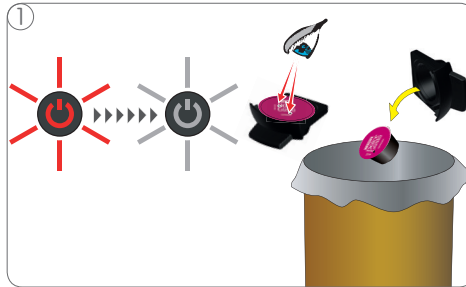
① 检查电源插头是否正确插入电源插座。如果属此类情况，请检查供电。



② 如果机器仍无法开启，请致电德龙售后服务热线。



饮料喷溅出出口。



① 停止冲调，然后抽出胶囊托并检查胶囊。胶囊上应只有一个孔。丢弃胶囊。



② 将新胶囊放入胶囊托，并将其插回到机器。



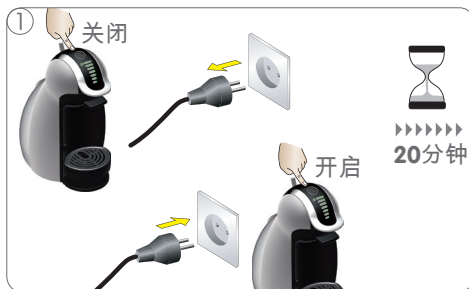
如果仅流出小滴的饮料或饮料比平常要凉，则必须对机器进行除垢。



① 致电德龙售后服务热线，或访问 NESCAFÉ DOLCE GUSTO 网站。



电源按钮快速闪烁红色。



① 关闭机器。检查胶囊是否被堵塞（请参阅第 12 页），拔出电源插头并等待 20 分钟。然后将电源插头插入电源插座，并开启机器。



② 如果电源按钮仍闪烁红色，致电德龙售后服务热线。



售后服务热线：400-827-1668



1321158IDL/05.15

GENIO2UMCN0115